

Панель информационная  
ПКДЦ

**Паспорт**

АВДБ.758800.055 ПС

Панель информационная ПКДЦ (далее панель) предназначена для использования в пассажирских железнодорожных вагонах в условиях повышенных транспортных вибраций.

## 1 Основные сведения об изделии

Панель предназначена для использования в вагонах передвижного консультативно-диагностического центра и имеет два режима отображения информации: "ВХОДИТЕ" / "НЕ ВХОДИТЬ".

## 2 Основные технические данные

2.1 Напряжение питания 24В  $\pm$ 30% постоянного тока.

2.2 Потребляемая мощность панели не более 20Вт.

2.4 Номинальные значения климатических факторов:

- пребывание в нерабочем состоянии на вагоне допускается в условиях при температуре воздуха от минус 40°C до плюс 40°C;

- для эксплуатации в рабочем состоянии соответствуют исполнению УЗ по ГОСТ 15150-69.

2.5 По стойкости к внешним механическим факторам панель соответствует группе М25 по ГОСТ 17516.1-90.

2.6 Степень защиты оболочек, не ниже IP21 по ГОСТ 14254-96.

2.7 Панель является восстанавливаемым, ремонтируемым, необслуживаемым изделием и рассчитана на непрерывный режим работы.

2.8 Масса не более 2.5 кг.

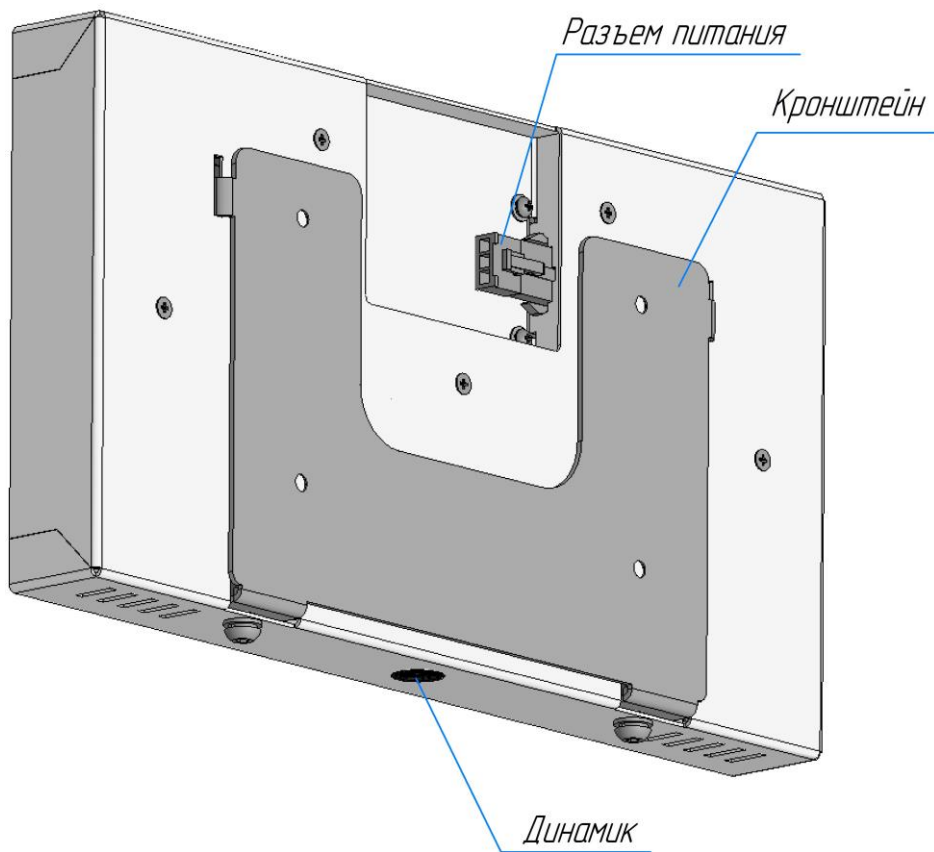


Рис.1 Панель информационная ПКДЦ, вид сзади

АВДБ.758800.055.700 – Кронштейн переходной

АВДБ.758800.055.800 – Кнопка настольная

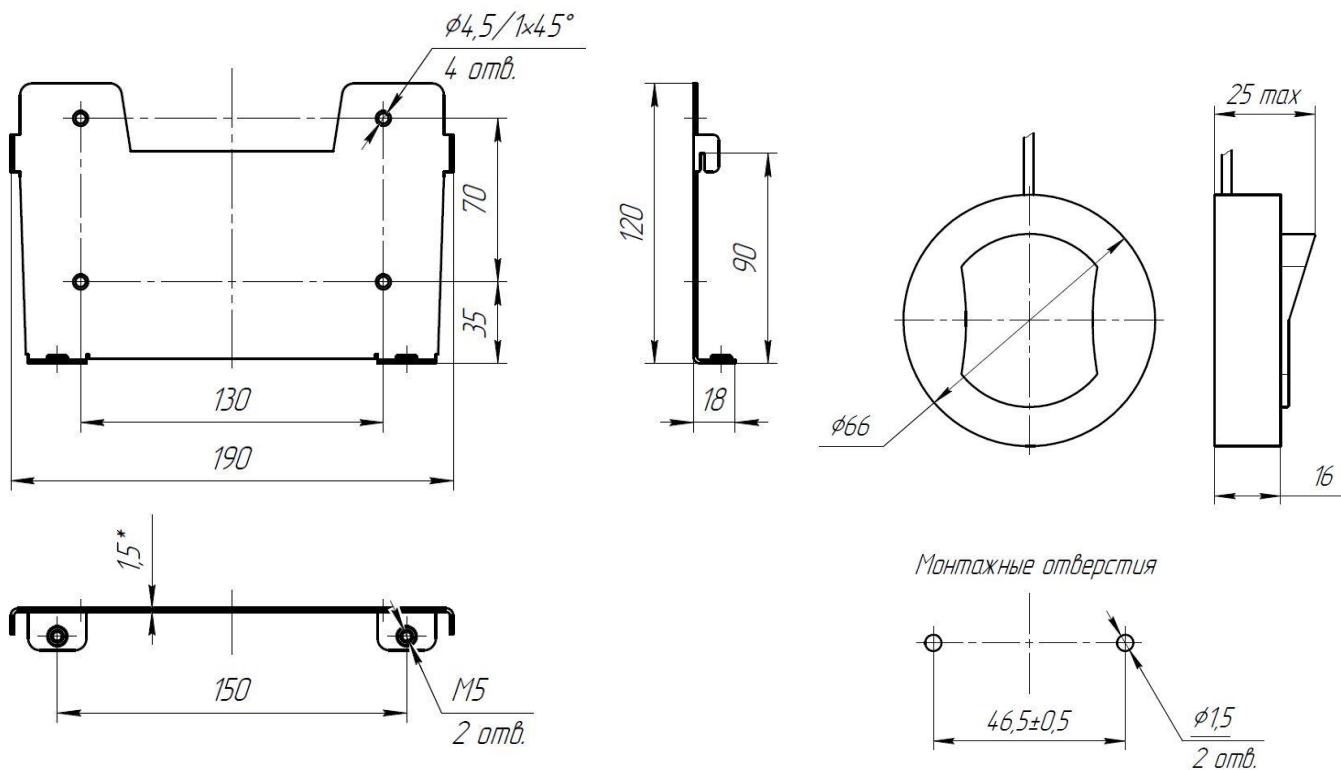


Рис.2 Габаритные и установочные размеры кронштейна и кнопки

### 3 Комплектность

3.1 Комплектность поставки панели указана в таблице 1:

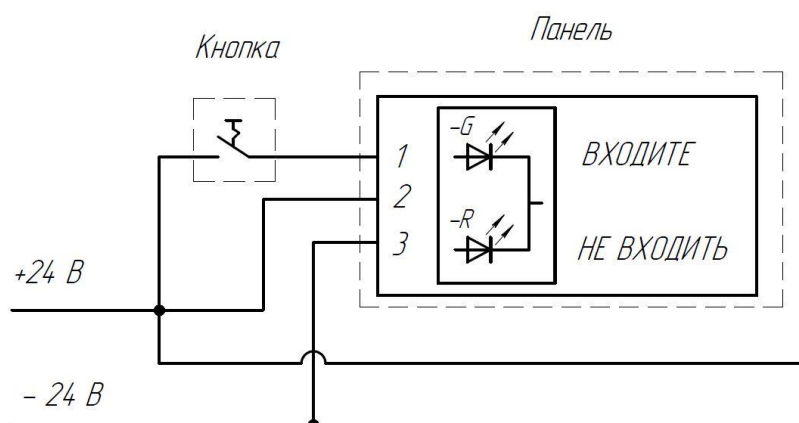
Таблица 1

Наименование	Кол-во, шт
Панель информационная ПКДЦ АДБ.758800.055	1
Кронштейн переходной АДБ.758800.055.700	1
Кнопка настольная АДБ.758800.055.800	1
Розетка на кабель MF-1x3/F/4.2 мм	1
Контакт вилки KLS1-4.20-FT/4.2 мм	3
Винт М5х12 ГОСТ ISO 7380-1	2
Шайба 5 ГОСТ 6402-70	2
Шайба 5 ГОСТ 11371-78	2
Паспорт АДБ.758800.055 ПС	1
Упаковка	1

### 4 Устройство и работа

4.1 Панель представляет собой светодиодную матрицу, размещенную в металлическом корпусе с защитным стеклом.

#### 4.2 Схема подключения панели



#### 4.3 Принцип работы

Панель имеет два режима отображения информации:

- при замыкании контакта кнопки индикация "ВХОДИТЕ" зеленым цветом и одиночный звуковой сигнал;

- при размыкании контакта кнопки индикация "НЕ ВХОДИТЬ" красным цветом без звуковой индикации.

#### 4.4 Установка панели

Панель устанавливается на штатное место согласно документации на вагон.

Порядок установки:

- предварительно установить кронштейн переходной через группу отверстий Ø4.5/1x45°. При установке необходимо использовать крепежные элементы с потайной головкой;

- Произвести подключение панели, соблюдая полярность (см.п.4.2);

- Установить панель на кронштейн и закрепить винтами М5 из комплекта поставки.

#### 5 Указание мер безопасности

**Запрещается:**

- Подсоединять/отсоединять разъем при включенном питании;

- Эксплуатировать устройство с механическими повреждениями корпуса.

5.1 Перед установкой необходимо осмотреть панель на отсутствие механических повреждений.

5.2 Если устройство до монтажа хранилось при отрицательной температуре, перед первым включением необходимо выдержать его в течение 1-го часа при температуре выше +18°C.

5.3 Исправная панель при правильном подключении не требует в процессе работы дополнительных мероприятий по настройке и регулированию.

#### 6 Техническое обслуживание

В состав технического обслуживания входят надзор за работой устройства, эксплуатационный уход, содержание оборудования в исправном состоянии, включающие:

- соблюдение условий эксплуатации и режима работы устройства в соответствии с руководством по эксплуатации;

- чистку устройства и уборку рабочей зоны в соответствии с регламентом принятым на объекте эксплуатации;

- немедленную остановку устройства в случаях нарушений его нормальной работы, ведущих к выходу устройства из строя, принятие мер по выявлению и устранению таких нарушений;

- проверку нагрева поверхностей устройства;

- проверку исправности заземления и изоляции.

## 7 Текущий ремонт

7.1 Устранение неисправностей панели, возникших в процессе эксплуатации, производится специальными службами вагонных депо или организацией, проводящей гарантийное обслуживание.

7.2 К неисправностям, устраняемым на вагоне, относится замена вышедших из строя панелей.

## 8 Маркировка, пломбирование, упаковка

8.1 Маркировка изделия приведена на шильде, расположенном на задней крышке устройства.

8.2 Изделие опломбировано наклейками (гарантийными стикерами), которые являются индикатором вмешательства во внутреннее устройство изделия. Снимать пломбы наклейки имеет право только гарантийно-сервисная служба ООО «Элк», с последующей установкой пломб ОГСО. Какое-либо повреждение пломб лишает изделие гарантии.

8.3 Изделие упаковано в гофрокороб картонный 3-х слойный согласно АВДБ.758800.055 УЧ. Комплект монтажных частей и эксплуатационная документация помещены внутрь гофрокороба.

## 9 Хранение

Условия хранения изделия-2(С) по ГОСТ 15150-69.

## 10 Транспортирование

10.1 Условия транспортирования изделия в части воздействия механических факторов-Л по ГОСТ 23216-78, в части воздействия климатических факторов-3(Ж3) по ГОСТ 15150-69.

10.2 Изделие может транспортироваться всеми видами закрытого транспорта, кроме негерметизированных отсеков самолётов.

10.3 Во время погрузочно-разгрузочных работ и транспортировании ящики не должны подвергаться резким ударам и воздействию атмосферных осадков. Способ укладки ящиков на транспортное средство должен исключать их перемещение.

### 11 Свидетельство о приемке

Панель информационная ПКДЦ АВДБ.758800.055 заводской № \_\_\_\_\_  
наименование изделия

Соответствует требованиям АВДБ.758800.055ГЧ

Признана годной для эксплуатации

Начальник ОТК

МП \_\_\_\_\_  
личная подпись

\_\_\_\_\_   
расшифровка подписи

\_\_\_\_\_   
год, месяц, число

### 12 Свидетельство об упаковке

Панель информационная ПКДЦ АВДБ.758800.055 заводской № \_\_\_\_\_  
наименование изделия

упакована ООО «Элк» согласно требованиям, согласованным  
наименование предприятия,

с заказчиком.

Дата упаковки \_\_\_\_\_

Упаковку произвел \_\_\_\_\_  
подпись

Изделие после упаковки принял \_\_\_\_\_  
подпись

## 13 Гарантийные обязательства

13.1 Гарантийный срок эксплуатации изделия составляет 36 месяцев со дня ввода в эксплуатацию вагона, но не более 42 месяцев со дня отгрузки изделия.

13.2 При выходе панели из строя в следствии нанесения механических повреждений претензии поставщиком не принимаются.

## 14 Условия гарантии

14.1 Настоящая гарантия не распространяется на следующие случаи:

– если потребитель нарушает правила пользования изделием, указанные в данном паспорте;

– при возникновении дефекта в результате ошибочных или умышленных действий;

– при поломке изделия вследствие обстоятельств непреодолимой силы (пожар, стихийные бедствия и т.д.);

– при повреждениях, вызванных попаданием внутрь посторонних предметов, жидкостей, насекомых, скопления пыли;

– при механических повреждениях.

14.2 Гарантийное обслуживание и ремонт устройства производится:

**ООО «Элк»**

**Россия, 170001, г. Тверь, тер. Двор Пролетарки д.19 помещение III**

**тел/факс: (4822) 42-36-72, 42-23-34**

**e-mail: mail@new.elk.com.ru**

## 15 Сведения о драгоценных материалах и цветных металлах

15.1 Драгоценных материалов и цветных металлов не содержится.

## 16 Сведения об утилизации

Изделие, непригодное для дальнейшей эксплуатации должно быть утилизировано по правилам, утвержденным в установленном порядке в соответствии с требованиями закона РФ об охране окружающей среды:



ФЗ РФ №89-ФЗ от 24.06.1998г. (ред. От30.12.2008) «Об отходах производства и потребления» (принят ГД ФС РФ 22.05.1998) ( с изм. и доп., вступившими в силу с 01.01.2010, 25.06.2012);

ФЗ РФ №7-ФЗ от 10.01.2002г. «Об охране окружающей среды»;

ФЗ РФ №169-ФЗ от 29.12.2000 (Правовые основы обращения с отходами производства и потребления и вовлечение таких отходов в хозяйственный оборот в качестве дополнительного сырья)